

OKRESNÝ ÚRAD PREŠOV

odbor starostlivosti o životné prostredie

oddelenie ochrany prírody a vybraných zložiek životného prostredia kraja

Námestie mieru 3, 080 01 Prešov

č.s. OU-PO-OSZP1-2020/043352-4/KM

V Prešove dňa 3. septembra 2020

VEREJNÁ VYHLÁŠKA

Okresný úrad Prešov, odbor starostlivosti o životné prostredie, oddelenie ochrany prírody a vybraných zložiek životného prostredia kraja (ďalej len „okresný úrad v sídle kraja“) ako príslušný orgán štátnej správy ochrany prírody a krajiny podľa § 4 ods. 1 zákona č. 525/2003 Z. z. o štátnej správe starostlivosti o životné prostredie a o zmene a doplnení niektorých zákonov v znení neskorších predpisov a podľa § 67 písm. p) zákona č. 543/2002 Z. z. o ochrane prírody a krajiny v znení neskorších predpisov (ďalej len „zákon č. 543/2002 Z.z.“) a v súlade s ustanovením § 50 ods. 1 zákona č. 543/2002 Z.z. na zabezpečenie procesu prerokovania zámeru vyhlásiť prírodnú rezerváciu týmto

o z n a m u j e

v zmysle § 50 ods. 1 prvej vety zákona č. 543/2002 Z.z. vlastníkovi, správcovi a nájomcovi pozemku dotknutého zamýšľanou ochranou **zámer vyhlásiť prírodnú rezerváciu Pralesy Slovenska** (ďalej len „PR Pralesy Slovenska“) a v rámci nej lokalitu Šimonka podľa projektu ochrany PR Pralesy Slovenska¹, ktorý vypracovala ako odborne spôsobilá osoba podľa § 55 ods. 1 zákona č. 543/2002 Z.z. Štátna ochrana prírody Slovenskej republiky (ŠOP SR) v spolupráci s občianskym združením (OZ) Prales a OZ WWF Slovensko.

<i>Základná charakteristika územia navrhovaného na vyhlásenie za chránené územie</i>	
Názov chráneného územia:	Prírodná rezervácia (PR) Pralesy Slovenska Poznámka: PR Pralesy Slovenska je tvorená 76 lokalitami
Lokalita Šimonka v rámci PR Pralesy Slovenska v Prešovskom kraji, okres(y), katastrálne územia a súpis parciel a jednotiek priestorového rozdelenia lesa:	okres Vranov na Topľou; k. ú. Hermanovce nad Topľou Parcely KN-C č. 807 (časť), 808 (časť), 809/1 (časť), 813 (časť), 814 (časť), 815 (časť), 816 (časť), 817 (časť) a 819 (časť) Jednotky priestorového rozdelenia lesa: 279a, 279b, 280, 300, 305, 312 na lesnom celku Lesy na LHC Hanušovce podľa programu starostlivosti o lesy na obdobie 2018 – 2027 Zoznam pozemkov podľa evidencie katastra nehnuteľností - registra „C“, ktoré celé alebo časťou zasahujú do lokality Šimonka, vrátane ich výmer, rovnako ako mapa lokality Šimonka sú v prílohách tohto oznámenia
Navrhovaný stupeň územnej ochrany:	V celej PR Pralesy Slovenska bude platiť 5. stupeň ochrany podľa § 16 zákona č. 543/2002 Z. z.. Prekryv s existujúcimi chránenými územiami a územiami európskeho významu je uvedený v tab. č. 2 v časti 1.2.1 projektu ochrany PR Pralesy Slovenska.
Ochranné pásmo:	Ochranné pásmo chráneného územia sa osobitne nevyhlasuje a neplatí ani ochranné pásmo PR podľa § 17 ods. 7 zákona č. 543/2002 Z.z.

¹ Zverejnený na <http://www.soprs.sk/pralesyslovenska/>



Výmera:	Celková výmera PR Pralesy Slovenska je 6 456,5730 ha , výmera lokality Šimonka je 47,46 ha
Vlastník/správca/nájomca:	Slovenská republika (SR), v správe spol. LESY SR š.p. (100 %)
<i>Podrobnosti o ochrane, najmä ciele ochrany a opatrenia na ich dosiahnutie, rozsah obmedzení bežného obhospodarovania a ekonomické zhodnotenie vplyvu uplatňovania obmedzení bežného obhospodarovania.</i>	
Odôvodnenie ochrany PR Pralesy Slovenska vrátane lokality Šimonka:	<p>Na Slovensku sa stále nachádzajú zvyšky zachovalých pralesov, pralesových zvyškov a zachovalých prirodzených lesov, ktoré v súčasnosti nie sú dostatočne chránené podľa národnej legislatívy. Spolu 76 lokalít, ktoré budú vyhlásené ako PR Pralesy Slovenska, predstavuje najvzácnejšie, doteraz nedostatočne chránené lesné ekosystémy. Sú v správe štátneho podniku Lesov SR a (na výmere 2, 325 ha) aj Slovenského pozemkového fondu². Majú nenahraditeľný význam z hľadiska ochrany biodiverzity, ale aj širšieho kultúrno-spoločenského pohľadu.</p> <p>Predmetom ochrany PR Pralesy Slovenska sú prírodné procesy prebiehajúce v lesných biotopoch európskeho a národného významu. Pre zachovanie predmetu ochrany je tak nevyhnutné zabezpečiť ich vývoj bez priameho vplyvu človeka.</p> <p>Predmetom ochrany lokality Šimonka sú nasledovné biotopy európskeho významu: bukové a jedľovo-bukové kvetnaté lesy (kód Natura 9130, kód SK Ls5.1), lipovo-javorové sutinové lesy (kód Natura 9180, kód SK Ls4) a kyslomilné bukové lesy (kód Natura 9110, kód SK Ls5.2).</p> <p>Vyhlásenie PR Pralesy Slovenska prispeje aj k ochrane biotopov hlucháňa hôrneho, ktoré tvoria 33,14 % z výmery PR Pralesy Slovenska.</p>
Ciele ochrany	<p>Hlavný (strategický) cieľ ochrany PR Pralesy Slovenska: Zabezpečiť ochranu prírodných procesov tak, aby prebiehali bez priameho vplyvu človeka a dosiahnuť prirodzenú dynamiku vývoja lesných ekosystémov, ich špecifickú štruktúru a funkcie a vytvoriť predpoklady pre zachovanie biologickej rozmanitosti a funkcií ekosystémov.</p> <p>Vedľajšie (operatívne) ciele ochrany PR Pralesy Slovenska</p> <p>Operatívny cieľ 1: Výmera komplexu biotopov Ls4 Lipovo-javorové sutinové lesy – 9180*, Ls3.1 Teplomilné submediteránne dubové lesy – 91H0*, Ls3.5.2 Sucho a kyslomilné dubové lesy – 91I0*, Ls5.2 Kyslomilné bukové lesy – 9110, Ls5.1 Bukové a jedľovo-bukové kvetnaté lesy – 9130, Ls2.1 Dubovo-hrabové lesy karpatské, Ls9.1 Smrekové lesy čučoriedkové – 9410, Ls9.2 Smrekové lesy vysokobylinné – 9410, Ls5.3 Javorovo-bukové horské lesy – 9140, Ls8 Jedľové a jedľovo-smrekové lesy, Kr10 Kosodrevina – 4070*, Ls5.4 Vápnomilné bukové lesy – 9150, Ls6.2 Reliktné vápnomilné borovicové a smrekovcové lesy – 91Q0, Ls6.1 Kyslomilné borovicové a dubovo-borovicové lesy, je stabilná, zachovaná na výmere 6 456,573 ha.</p> <p>Operatívny cieľ 2: Na celej výmere 6 456,573 ha umožniť v lesných porastoch prirodzené procesy bez zásahu človeka, ktoré vytvárajú podmienky pre existenciu druhov živočíchov a rastlín viazaných na lesné biotopy, vrátane hlucháňa hôrneho na 33,14 % výmery územia.</p> <p>Operatívny cieľ 3: Rôznorodá štruktúra porastov s výskytom pôvodných druhov drevín typických pre biotopy Ls4 Lipovo-javorové sutinové lesy – 9180*, Ls3.1 Teplomilné submediteránne dubové lesy – 91H0*, Ls3.5.2 Sucho a kyslomilné dubové lesy – 91I0*, Ls5.2 Kyslomilné bukové lesy – 9110, Ls5.1 Bukové a jedľovo-bukové kvetnaté lesy – 9130, Ls2.1 Dubovo-hrabové lesy karpatské,</p>

² Ide o lokality Balov grúň, Bartkovo, Benatínsky les, Bútľavka, Demina, Klzký vrch a Poľana.

	<p>Ls9.1 Smrekové lesy čučoriedkové – 9410, Ls9.2 Smrekové lesy vysokobylinné – 9410, Ls5.3 Javorovo-bukové horské lesy – 9140, Ls8 Jedľové a jedľovo-smrekové lesy, Kr10 Kosodrevina – 4070*, Ls5.4 Vápnomilné bukové lesy – 9150, Ls6.2 Reliktné vápnomilné borovicové a smrekovcové lesy – 91Q0, Ls6.1 Kyslomilné borovicové a dubovo-borovicové lesy, s dostatkom tzv. mŕtveho dreva.</p> <p>Operatívny cieľ 4: Ochrana prirodzených ukážok prírodného prostredia pre vedecký výskum, environmentálny monitoring a vzdelávanie. Vytvorenie podmienok na vedecko – výskumné aktivity pri sledovaní prirodzeného vývoja lesných ekosystémov a využitie výsledkov v ochranárskej aj lesníckej praxi.</p>
<p>Podmienky ochrany PR Pralesy Slovenska: opatrenia a rozsah obmedzení bežného obhospodarovania</p>	<p>Po vyhlásení PR Pralesy Slovenska bude v celom území platiť 5. stupeň ochrany podľa § 16 zákona č. 543/2002 Z. z., t. j. bezzásahový režim. V odôvodnených prípadoch, ktoré nebudú v rozpore so záujmami ochrany prírody a predmetom ochrany, môžu byť povolené nižšie uvedené činnosti. Tieto by bolo potrebné špecificky upraviť aj v legislatívnom predpise, resp. by na ich vykonanie bolo možné v odôvodnených prípadoch udelenie výnimku z ustanovení § 16 zákona č. 543/2002 Z. z.</p> <p>V odôvodnených prípadoch môže byť potrebné zabezpečiť na vybraných lokalitách cielený lov raticovej zveri (jelenia, danielia, srnčia, muflónia, diviacia), ak v prípade premnoženia raticovej zveri dôjde k znižovaniu zastúpenia charakteristických drevín, prípadne k ohrozeniu jedincov chránených druhov.</p> <p>Z dôvodu údržby a priechodnosti už existujúcich chodníkov a lesných ciest zakreslených v lesníckych porastových mapách a existujúcich turistických chodníkov sa navrhuje v odôvodnených prípadoch zasahovanie do lesného porastu, pôdneho a vegetačného krytu (prepíľovanie stromov padnutých na teleso chodníka, orez konárov zasahujúcich do profilu chodníka, výrub náletu drevín a vyžívanie v telese chodníka, ručná údržba priečneho profilu telesa chodníka, vyrezávanie stupov na stromoch spadnutých do telesa chodníka ai).</p> <p>V projekte ochrany tiež spracovatelia projektu ochrany akceptovali požiadavku obhospodarovateľa, aby v prípade, že by nad lesnou cestou bolo územie s 5. stupňom ochrany, sa umožnilo kotvenie lanových systémov využívaných na približovanie dreva z nižšie položených porastov max. do 25 m od hranice PR, za predpokladu minimalizovania zásahov do vegetačného krytu (bezpodmienečné použitie textilných úväzkov).</p> <p>Podrobnosti sú uvedené v časti 4.2.1 projektu ochrany PR Pralesy Slovenska²</p> <p>Obmedzenia bežného obhospodarovania vyplývajú z piateho stupňa ochrany, t. j. ide o reguláciu činností a zákazy činností uvedené v § 16 zákona č. 543/2002 Z. z.</p>
<p>Ekonomické zhodnotenie vplyvu uplatňovania obmedzení bežného obhospodarovania</p>	<p>Po vyhlásení PR Pralesy Slovenska s určeným 5. stupňom ochrany budú zakázané všetky lesohospodárske činnosti, vrátane tých, ktoré nie sú výnosové, ale sú spojené s vynaložením finančných nákladov. Napr. činnosti pri zalesňovaní, niektoré výchovné činnosti, práce pri ochrane mladých lesných porastov a pod. priamo v lokalitách PR Pralesy Slovenska. Vyhlásením PR Pralesy Slovenska dôjde k zníženiu ťažby dreva, ale aj ostatných lesohospodárskych činností (obnova lesa, ochrana, výchova lesa a pod), ktorú vykonávajú živnostníci a firmy poskytujúce lesnícke služby. Výmera 6 456,5730 ha tvorí 0,3 % výmery lesných pozemkov na Slovensku. Z celkovej výmery navrhovanej PR Pralesy Slovenska je len cca 2 % hospodárskych lesov (ostatné sú zaradené do kategórie ochranných lesov a lesov osobitného určenia). Obmedzenie bežného obhospodarovania bude v zmysle v súčasnosti platného zákona č. 543/2002 Z. z. kompenzované v súlade s § 61e.</p> <p>Vplyv na zamestnanosť bude minimálny, vzhľadom na výmeru, kategóriu lesa</p>


	(len 2 % výmery PR Pralesy Slovenska tvoria hospodárske lesy), stav porastov ako aj skutočnosť, že už v súčasnosti sa na väčšine územia nevykonávajú a neplánujú lesohospodárske činnosti. Odhad úbytku na daniach pre obce po prekategORIZOVANÍ lesov na cca 120 ha (z lesov hospodárskych) je cca 860 EUR/rok. Podrobnosti sú uvedené v kap. 6 projektu ochrany PR Pralesy Slovenska ² .
Možnosti riešenia náhrady za obmedzenie bežného obhospodarovania	Náhrada za obmedzenie bežného obhospodarovania je v § 61 zákona č. 543/2002 Z. z.: a) zámena pozemku za iný vhodný pozemok vo vlastníctve štátu, ak je možná (§ 61a), b) nájom pozemku (§ 61b), c) výkup pozemkov do vlastníctva štátu (§ 61c), d) zmluvná starostlivosť (§ 61d) alebo e) finančná náhrada (§ 61e). Predmetom ochrany v PR Pralesy Slovenska sú pozemky nachádzajúce sa v 100 % správe štátnych organizácií – Lesy SR, š.p., minimálne aj Slovenský pozemkový fond. Možnosť zámény, nájmu, výkupu pozemku a zmluvnej starostlivosti nie je v PR Pralesy Slovenska relevantná. Podrobnosti sú uvedené v časti 6.1 projektu ochrany PR Pralesy Slovenska ² .

Ďalšie podrobnosti o navrhovanej PR Pralesy Slovenska, vrátane lokality Šimonka sú uvedené v projekte ochrany PR Pralesy Slovenska, ktorý je zverejnený na <http://www.sopsr.sk/pralesyslovenska/>.

Podľa § 50 ods. 4 zákona č. 543/2002 Z. z. **vlastník, správca a nájomca** dotknutého pozemku **má právo najneskôr do 30 dní** od doručenia oznámenia zámeru alebo jeho verejného oznámenia okresným úradom v sídle kraja **podat' k nemu písomné pripomienky** adresované na adresu okresného úradu v sídle kraja. Vlastník dotknutého pozemku má právo v tej istej lehote sa vyjadriť k možnosti riešenia spôsobu a určenia výšky poskytnutia náhrady za obmedzenie bežného obhospodarovania podľa § 61 ods. 1 písm. a) až d) zákona č. 543/2002 Z. z.

Za deň doručenia tohto oznámenia formou verejnej vyhlášky sa podľa § 26 ods. 2 zákona č. 71/1967 Zb. o správnom konaní v znení neskorších predpisov považuje 15. deň odo dňa vyvesenia verejnej vyhlášky na úradnej tabuli Okresného úradu Prešov.

Okresný úrad v sídle kraja **upozorňuje**, že vlastníci, správcovia a nájomcovia dotknutých pozemkov, ktorí sú dotknutí podmienkami ochrany určenými v zámere, sú povinní odo dňa oznámenia zámeru až do vyhlásenia PR Pralesy Slovenska **bezodkladne informovať o plánovaných činnostiach, ktoré môžu byť v rozpore** s podmienkami ochrany určenými v zámere. Nesplnenie oznamovacej povinnosti podľa § 50 ods. 5 zákona č. 543/2002 Z. z. môže byť protiprávnym konaním podľa § 90 ods. 1 písm. h) zákona č. 543/2002 Z. z., resp. § 92 ods. 1 písm. j) zákona č. 543/2002 Z. z..


PaedDr. Miroslav Benko, MBA
vedúci odboru

Prílohy oznámenia

1. Mapka s vyznačením lokality Šimonka v rámci PR Pralesy Slovenska
2. Zoznam parcel, ktoré celé alebo časťou zasahujú do lokality Šimonka podľa evidencie katastra nehnuteľností - registra „C“

Doručí sa

Zámer vyhlásiť PR Pralesy Slovenska sa doručuje **vlastníkom, správcom, nájomcov pozemkov dotknutých zamýšľanou ochranou** formou verejnej vyhlášky, a to jej vyvesením po dobu 15 dní na úradnej tabuli Okresného úradu Prešov a tiež na elektronickej tabuli úradu a zároveň i vyvesením verejnej vyhlášky na úradných tabuliach dotknutých obcí.

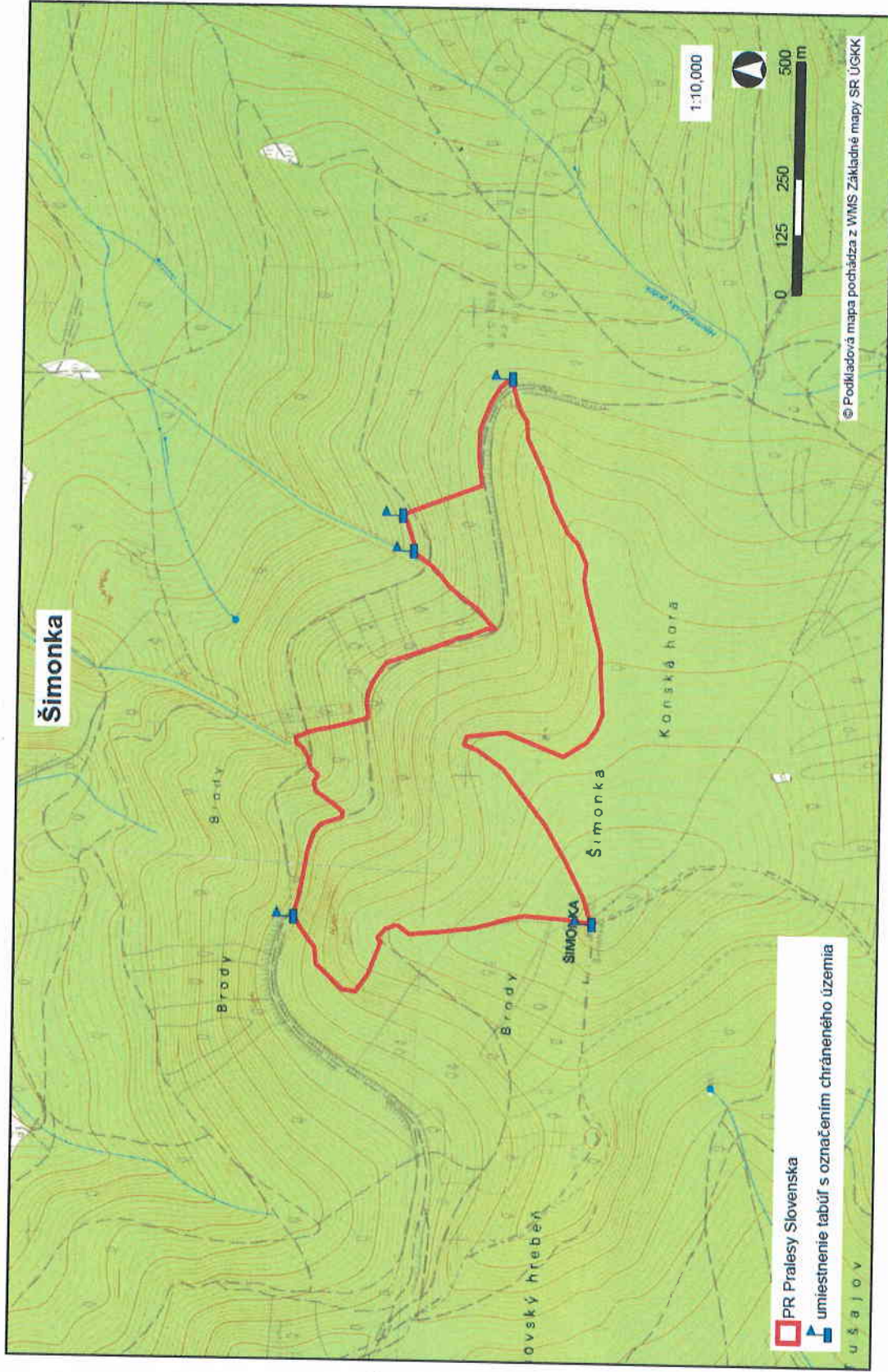
Vyvesené dňa:

Zvesené dňa:

Pečiatka, podpis:

Pečiatka, podpis:

Mapa lokality Šimonka, ktorá sa navrhuje ako PR Pralesy Slovenska



Zoznam pozemkov podľa registra „C“ (stav katastra nehnuteľností k 30.11.2019)

Lokalita č. 64 Šimonka

Okres	Katastrálne územie	Parcela C-KN	Číslo listu vlastníctva	Vlastník / správca	Vlastnícky podiel	Druh pozemku	Výmera parcely v území (m ²)	pozn.
Vranov nad Topľou	Hermanovce nad Topľou	807	239	SR - Lesy SR, š.p.	1/1	lesný pozemok	3158	časť parcely
Vranov nad Topľou	Hermanovce nad Topľou	808	239	SR - Lesy SR, š.p.	1/1	lesný pozemok	202537	časť parcely
Vranov nad Topľou	Hermanovce nad Topľou	813	239	SR - Lesy SR, š.p.	1/1	lesný pozemok	8966	časť parcely
Vranov nad Topľou	Hermanovce nad Topľou	814	239	SR - Lesy SR, š.p.	1/1	lesný pozemok	35810	časť parcely
Vranov nad Topľou	Hermanovce nad Topľou	815	239	SR - Lesy SR, š.p.	1/1	lesný pozemok	107648	časť parcely
Vranov nad Topľou	Hermanovce nad Topľou	816	239	SR - Lesy SR, š.p.	1/1	lesný pozemok	67958	časť parcely
Vranov nad Topľou	Hermanovce nad Topľou	817	239	SR - Lesy SR, š.p.	1/1	lesný pozemok	433	časť parcely
Vranov nad Topľou	Hermanovce nad Topľou	819	239	SR - Lesy SR, š.p.	1/1	lesný pozemok	11799	časť parcely
Vranov nad Topľou	Hermanovce nad Topľou	809/1	239	SR - Lesy SR, š.p.	1/1	lesný pozemok	36291	časť parcely
Spoju celková výmera lokality							474600	

Súpis jednotiek priestorového rozdelenia lesa, ktoré sú súčasťou lokality Šimonka prírodnej rezervácie Pralesy Slovenska

P.č.	Lokalita	Lesný hospodársky celok	Lesný celok	Obdobie platnosti PSL	Jednotky priestorového rozdelenia lesa a ostatné lesné pozemky
64.	Šimonka	HANUŠOVCE	LESY NA LHC HANUŠOVCE	2018 - 2027	279a, 279b, 280, 300, 305, 312